

Manuel de Référence

PRELUDE

Le document présent définit l'ensemble des fonctionnalités de l'application **Cross Manager 2012** conçue pour convertir des modèles 3D, quelle que soit leur format parmi une liste de formats d'entrée disponibles vers l'un des quelconques formats de sortie disponibles.

Comme pour les utilisateurs des produits **DATAKIT**, nous recommandons vivement de prendre part aux sessions de formation pour **Cross Manager 2012** pour connaître toutes ses fonctionnalités.

Sommaire

I.	Pour commencer	4
1	CONFIGURATION REQUISE	4
2	LANGUE	4
3	DOCUMENTATION	4
4	INSTALLATION CROSS MANAGER 2012	5
4.1	PROGRAMME D'INSTALLATION	5
4.2	INSTALLATION DE LA LICENCE	5
5	COMMENT DESINSTALLER CROSS MANAGER 2012	5
6	SUPPORT TECHNIQUE	5
II.	Vue de Détail du Produit	6
1.	MENU CONTEXTUEL (clic droit de la souris)	6
2.	FORMAT D'ENTREE	7
3.	FORMAT DE SORTIE	8
4.	DOSSIER DE SORTIE (Si Nécessaire)	9
5.	SELECTION DE FICHIERS ET CREATION DE LISTE	10
6.	MANIPULATION DE LISTES DE FICHIERS A CONVERTIR	11-12
7.	MANIPULATION DE LISTES DE FICHIERS APRES CONVERSION	13
8.	CONFIGURATION	14
III.	Annexe	
1.	LISTE DES COMBINAISONS DE FORMATS SUPPORTES (Entrée / Sortie)	15

1. Pour Commencer

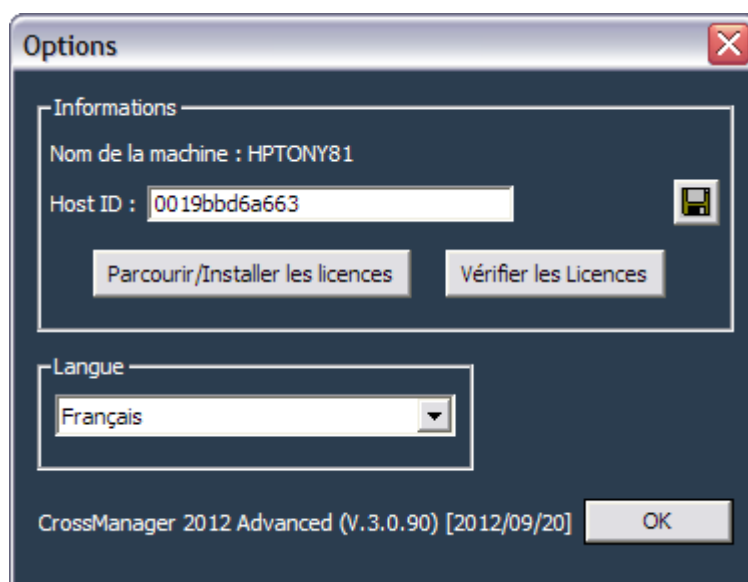
1.CONFIGURATION REQUISE

Cross Manager 2012 est distribué par téléchargement de **crossmanager_2012_installer.zip** contenant le programme d'installation de la version courante de la release pour Windows (NT4/2000/XP/Vista/7). Des versions 32 bits et 64 bits sont disponibles.

La configuration matérielle (c.a.d. vitesse de processeur, RAM, etc.) dépend principalement de la taille des fichiers de données à convertir. Cependant, un CPU à 2 GHz, et 1024 MB de RAM sont recommandés. L'installation de **Cross Manager 2012** va requérir environ 150 MB d'espace sur votre disque dur.

2. LANGUE

Cross Manager 2012 est disponible à la fois en Français et en Anglais. Pour le lancer dans la langue de votre choix, Pressez le bouton «**Options**», qui ouvre la fenêtre suivante:



Le combobox permet de choisir la langue que vous souhaitez (Français ou Anglais.)

L'icône Sauve (en forme de disquette) redirige le Nom de l'ordinateur et son Host Id dans un fichier.

Le Bouton Parcourir / Installer les licences permet de choisir et activer le fichier de licences Flexlm voulu.

Le Bouton Vérifier les licences permet d'afficher la liste des modules disponibles dans une petite fenêtre.

3. DOCUMENTATION

La documentation **Cross Manager 2012** est disponible à la fois en Français et en Anglais, au format pdf.

4. INSTALLATION DE CROSS MANAGER 2012

4.1. Installation du logiciel

Le fichier que l'on télécharge **crossmanager_2012_installer.zip** permet d'effectuer une installation avec le programme setup.exe contenu dans ce fichier compressé.

Le programme vous propose d'installer **Visual C++ Runtime Libraries (x86 ou x64)** si celles-ci ne sont pas déjà installées sur votre ordinateur.

4.2. Installation de la License

Dans le menu «**Options**», cliquez sur le bouton «**Parcourir/Installer les licences**» puis parcourez votre disque jusqu'à votre fichier de licence et sélectionnez-le.

5. COMMENT DESINSTALLER CROSS MANAGER 2012

Procéder de la façon suivante:

- Ouvrir *Démarrer* \ *Panneau de Configuration* \ *Ajout/Suppression de programmes* \ *Supprimer*,
- Sélectionner *CrossManager*,
- Supprimer *CrossManager*,
- Supprimer tous les raccourcis du menu **Démarrer** si nécessaire.

6. SUPPORT TECHNIQUE

DATAKIT

6 place des Terreaux

69001 LYON

- Tél. : 33 (0)4 78 39 63 69
- Fax : 33 (0)4 78 28 42 48
- E-mail : support@datakit.com

I. Revue de Détail du Produit

1. Menu Contextuel (Clic droit de la souris)

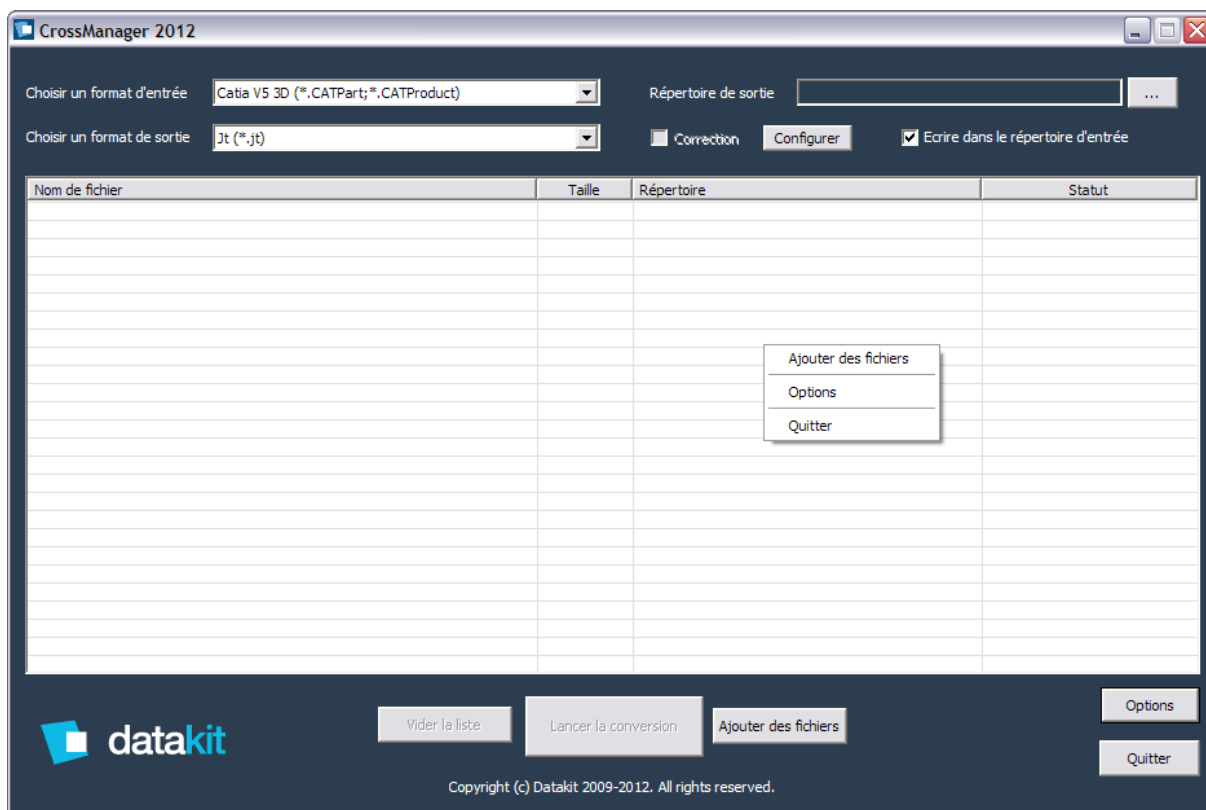
Cross Manager 2012 nécessite une souris ayant au moins 2 boutons, mais profite d'un 3ème ou d'une molette. Ce menu dépend du contexte de son utilisation, c'est à dire lorsqu'il est utilisé avant ou après la conversion.

Types d'actions

La souris peut être utilisée de 2 manières, à la fois en **cliquant** ou en «**Glisser & Déposer**».

- «**Clic**» (presser et relâcher immédiatement l'un des boutons sans bouger)
 - Les Clics gauches sont destinés à choisir une action ou une mise en surbrillance.
 - Les Clics droits sont réservés au menu contextuel.
- «**Glisser & Déposer**» (presser une touche et déplacer la souris sans relâcher le bouton) sont réservés à l'ajout de fichiers dans la liste.
- «**Double Clic**» n'a aucun effet sur la liste de fichiers avant conversion. En revanche après traitement il a pour effet d'ouvrir le fichier de log de la conversion.

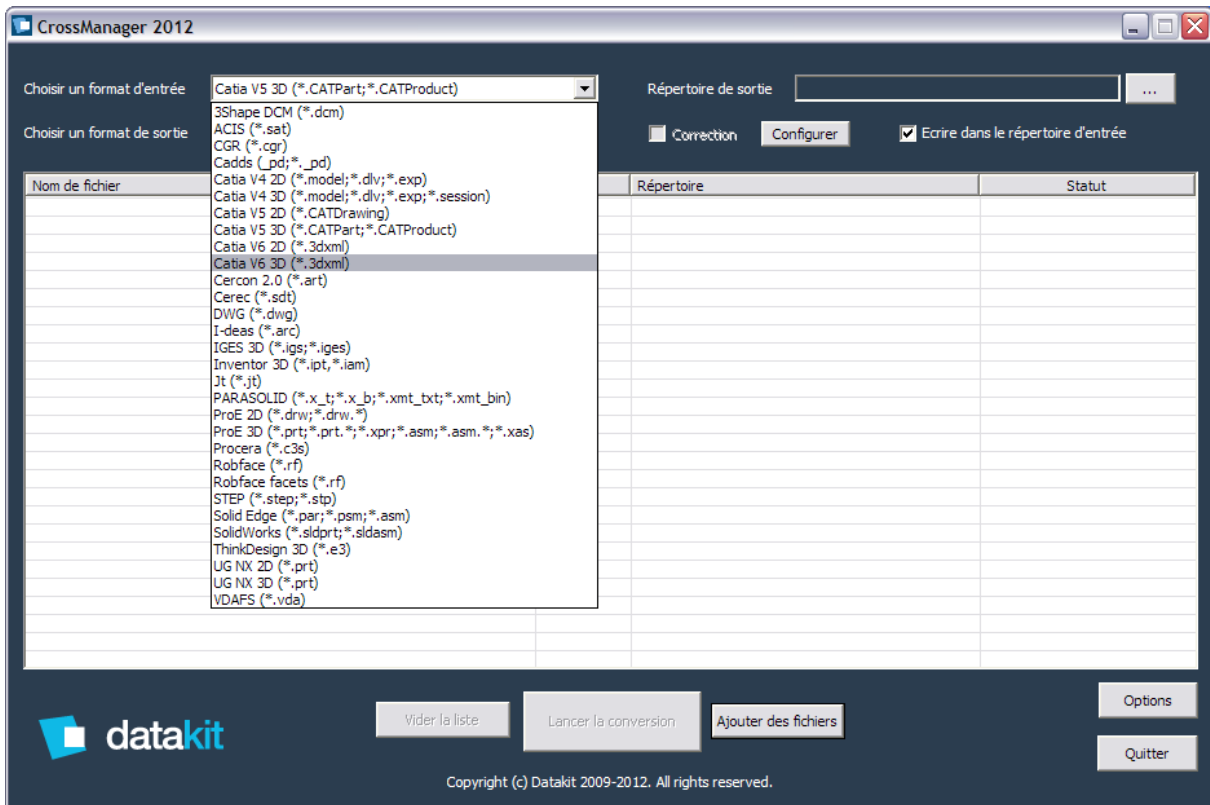
Voici le menu qui s'affiche en utilisant le «**Clic droit**» :



Ce menu fait apparaître les fonctions disponibles avec les différents boutons décrits ci-dessous.

2. Format d'Entrée

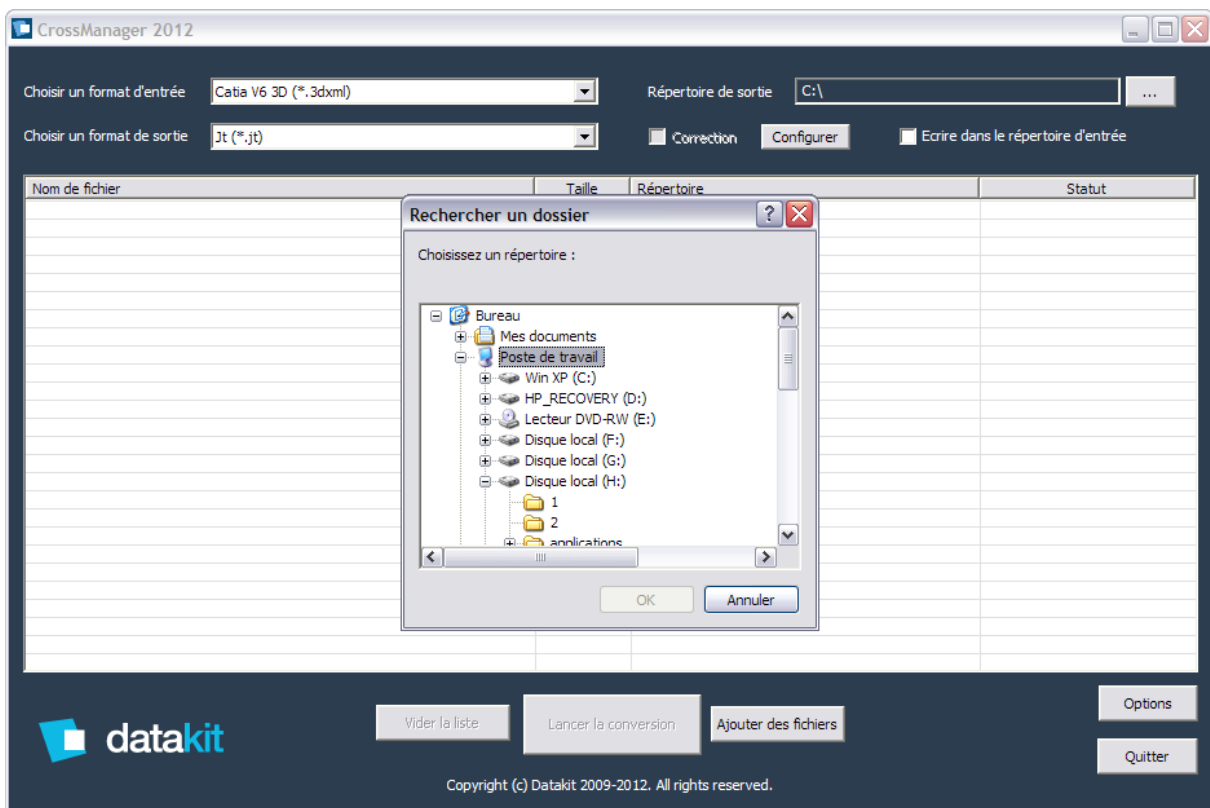
Quand on clique sur la flèche noire du combobox appelé “**Choisir un format d'Entrée**”, apparaît une liste des formats CAO supportés en entrée par **Cross Manager 2012**:



Un filtre limitera l’affichage et la sélection des fichiers à ceux correspondant au format d’entrée choisi avec le bouton “**Ajouter des Fichiers**”.

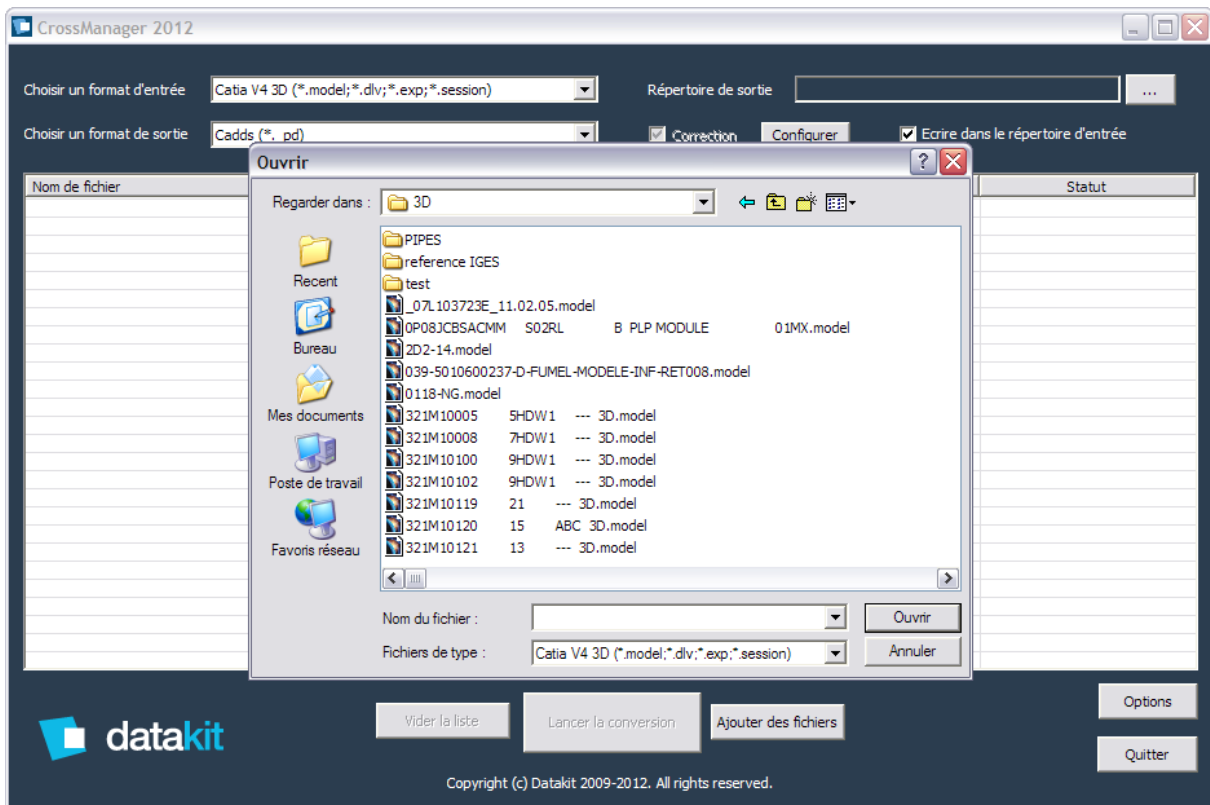
4. Répertoire de Sortie (si nécessaire)

Si la boîte à cocher appelée “**Ecrire dans le répertoire d’entrée**”, est cochée le fichier généré par **CROSS Manager 2012** sera placé dans le dossier où se trouve le fichier d’entrée. Si vous voulez spécifier un autre répertoire pour la sortie, décochez cette boîte à cocher et cliquez sur le bouton “...” dans le coin supérieur droit pour sélectionner ce dossier au moyen de l’explorateur Windows :



5. Sélection de Fichiers et création de Liste

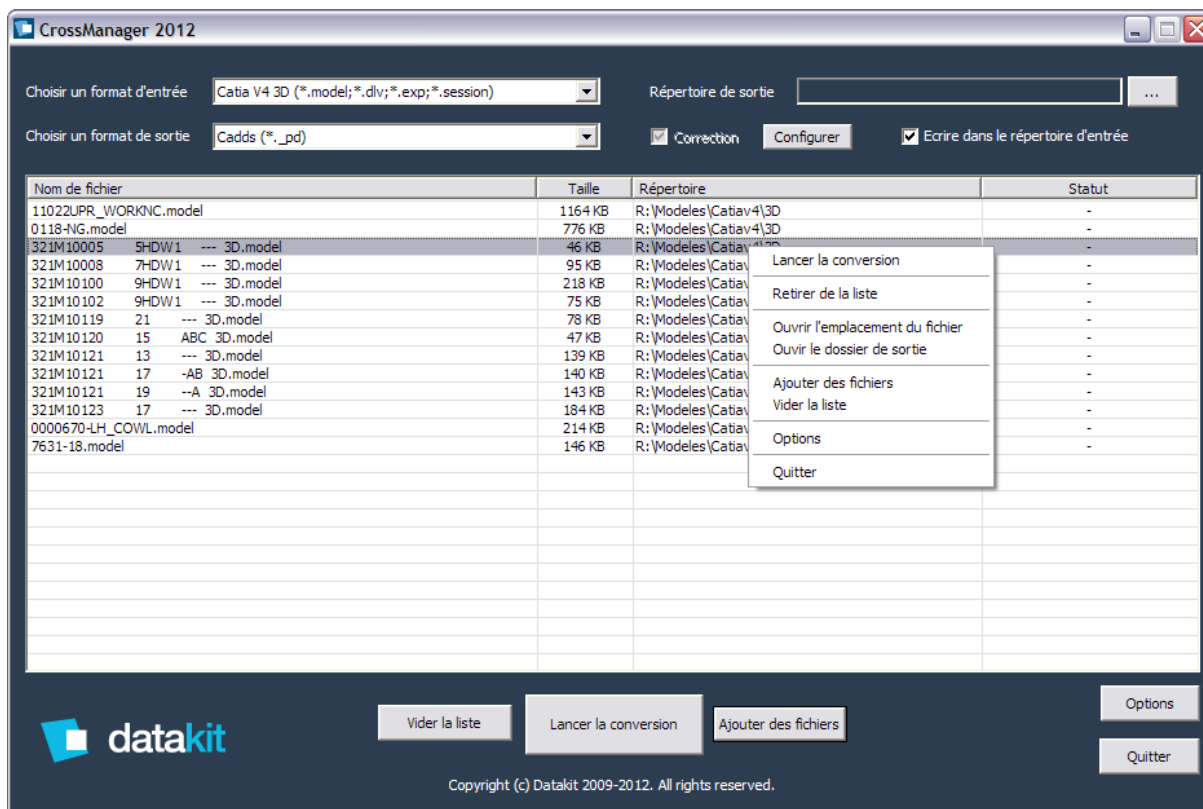
Quand vous cliquez sur le bouton **“Ajouter des Fichiers”**, la fenêtre suivante apparaît et vous permet de sélectionner la base de données à convertir en constituant une liste restreinte aux fichiers de type choisi par le format d’entrée : (Cette liste est limitée au nombre de 100 fichiers à convertir pour la version basique)



La fonctionnalité **“Glisser – Déposer”** est aussi disponible pour remplir la liste des fichiers d’entrée à convertir. Le **«Drop»** du fichier ne sera possible que si le fichier sélectionné remplit la condition du **« type de Format d’entrée »** choisi.

6. Manipulation de Liste de fichiers à convertir

Une fois votre liste créée, vous pouvez l'éditer avec le **menu contextuel** comme le montre la fenêtre ci-dessous :



Le menu **“Lancer la conversion”** aussi bien que le bouton **“Lancer la Conversion”** lance le démarrage de la conversion sur chacun des fichiers de la liste créée ci-dessus, les uns après les autres.

Le menu **“Retirer de la liste”** permet le retrait d'un ensemble de fichiers de cette liste. De plus le ou les fichiers en surbrillance peuvent être supprimés de la liste en utilisant la touche **« Suppr »** du clavier.

Le menu **“Ouvrir l'emplacement du fichier”** ouvre le répertoire contenant le fichier à convertir dans l'explorateur Windows.

Le menu **“Ouvrir le dossier de sortie”** ouvre le répertoire choisi pour recevoir la sortie dans l'explorateur Windows.

Le menu **“Ajouter des Fichiers”** permet comme le bouton **“Ajouter des Fichiers”** d'ouvrir l'explorateur de fichiers pour sélectionner un nouveau fichier à inclure dans la liste.

Le menu **“Vider la Liste”** comme le bouton **“Vider la Liste”** efface tous les noms de fichier de la liste de conversion.

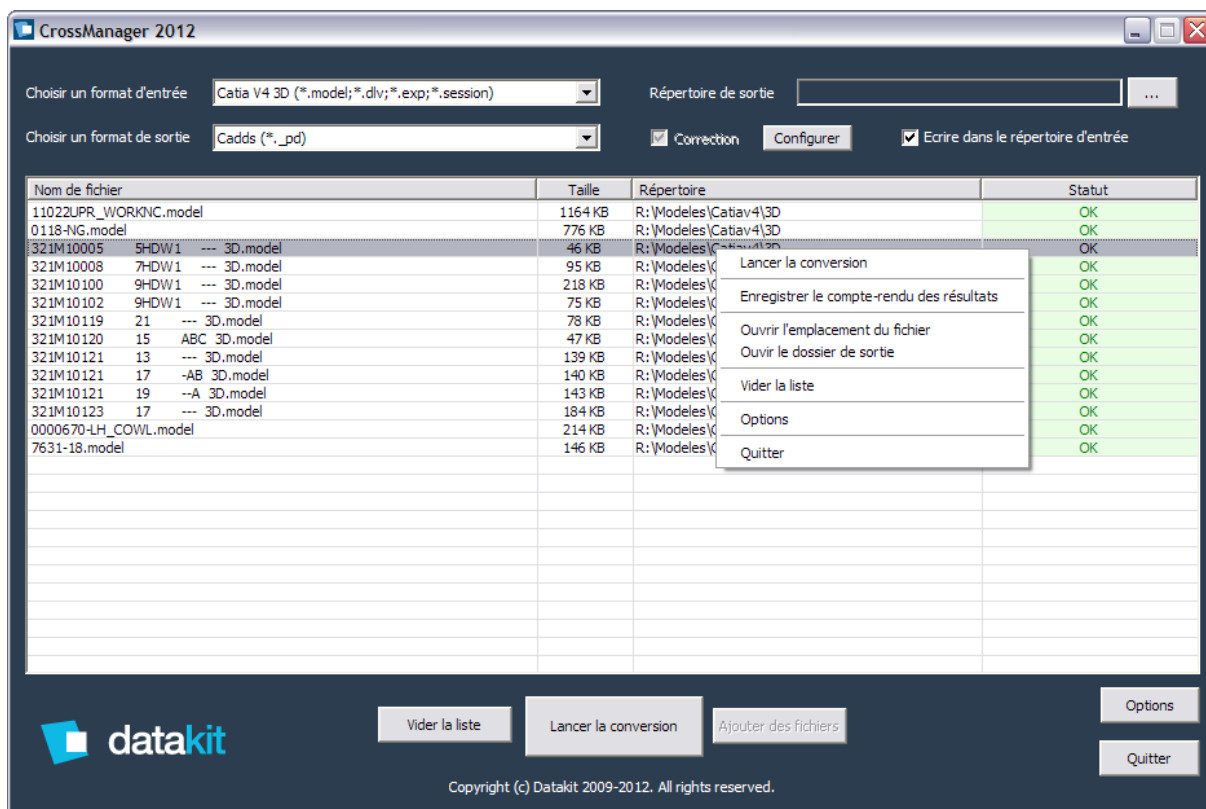
CROSS Manager 2012

Le menu **“Options”** comme le bouton **“Options”** ouvre la fenêtre Options qui permet de changer la langue de l’interface.

Le menu **“Quitter”** comme le bouton **“Quitter”** interrompt l’exécution de CROSS Manager 2012.

7. Manipulation de Liste de fichiers après conversion

Une fois le traitement terminé, vous pouvez utiliser le **menu contextuel** comme le montre la fenêtre ci-dessous :



Le menu « **Lancer la conversion** » permet de relancer l'exécution du convertisseur sur la liste de fichiers.

Le menu « **Enregistrer le compte rendu des résultats** » propre à ce contexte permet d'enregistrer le contenu de cette fenêtre dans un fichier excel au format CSV. (Nom de Fichier à traduire, taille et statut de la conversion)

Le Menu « **Ouvrir l'emplacement du fichier** » permet d'ouvrir avec l'explorateur de fichier le dossier dans lequel se trouve le fichier input.

Le menu « **Ouvrir le dossier de sortie** » permet d'ouvrir avec l'explorateur de fichier le dossier dans lequel se trouve le fichier output.

Le menu « **Vider la liste** » propre à ce contexte, comme le bouton du même nom vide la file d'attente des fichiers à convertir.

Le menu « **Options** » comme le bouton, permet d'ouvrir la fenêtre Option

CROSS Manager 2012

IV. Annexe

1 LISTE DES COMBINAISONS DE FORMATS SUPPORTES (Entrée / Sortie)

Entrées	Sorties															
	ACIS	CADD5	CATIA V4 3D	CATIA V5 3D	CGR	DXF	IGES	JT	Parasolid	Robcad	SolidWorks 3D	STEP	STL	Unisurf	VDA	VRML
3Shape DCM								X					X			X
ACIS	X	X	X	X	X		X	X	X	X	X	X	X	X	X	X
CADD5	X	X	X	X	X		X	X	X	X	X	X	X	X	X	X
CATIA V4 2D						X										
CATIA V4 3D	X	X	X	X	X		X	X	X	X	X	X	X	X	X	X
CATIA V5 2D						X										
CATIA V5 3D	X	X	X	X	X		X	X	X	X	X	X	X	X	X	X
CATIA V6 3D					X		X	X	X			X	X			X
Cercon								X					X			X
CEREC								X					X			X
CGR							X	X					X			X
DWG				X												
I-deas	X	X	X	X			X		X	X	X	X		X	X	
IGES	X	X	X	X	X		X	X	X	X	X	X	X	X	X	X
Inventor	X	X	X	X	X		X	X	X	X	X	X	X	X	X	X
JT	X	X	X	X	X		X		X	X	X	X	X	X	X	X
Parasolid	X	X	X	X	X		X	X	X	X	X	X	X	X	X	X
Pro/ENGINEER 2D						X										
Pro/ENGINEER 3D	X	X	X	X	X		X	X	X	X	X	X	X	X	X	X
Procera								X					X			X
Robcad	X	X	X	X			X		X	X	X	X		X	X	
Solid Edge	X	X	X	X	X		X	X	X	X	X	X	X	X	X	X
SolidWorks 3D	X	X	X	X	X		X	X	X	X	X	X	X	X	X	X
STEP	X	X	X	X	X		X	X	X	X	X	X	X	X	X	X
ThinkDesign	X	X	X	X			X		X	X	X	X		X	X	
UG NX 2D						X										
UG NX 3D	X	X	X	X	X		X	X	X	X	X	X	X	X	X	X
VDA	X	X	X	X	X		X	X	X	X	X	X	X	X	X	X